



Favédelmi szabványok itthon és a nagyvilágban

Nagy Bálint





FEBRUÁRI SZAKMAI NAPOK 2026

Rövid történet



Rövid történet

Favédelmi tervezés már 1970 környékén is történ Magyarországon

Szabványba 2019-ben lett először összefoglalva

Ezt 2023-ban átírták (nem a fák javára)

Ez indított el, hogy diplomamunkaként foglalkozzak a Magyar és külhoni favédelmi szabványokkal

Célul tűztem ki, hogy egy javaslatot tegyek a hazai szabvány megreformálására



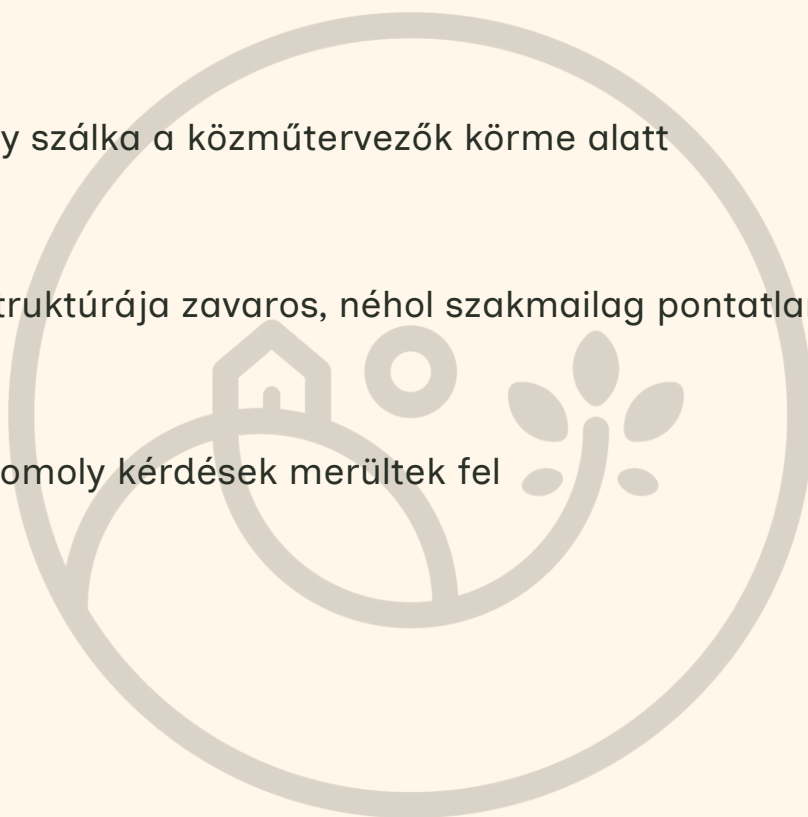


A hazai szabvány megreformálására

Jelenleg a FV. Szabvány szálla a közműtervezők körme alatt

Megfogalmazásai és struktúrája zavaros, néhol szakmailag pontatlan

Használhatóságában komoly kérdések merültek fel





Mivel hasonlítottam össze?

Magyar Favédelmi szabvány
MSZ 12042:2023



2023. október

MAGYAR SZABVÁNY

MSZ 12042

Fák védelme építési területeken

Az MSZ 12042:2019 helyett.

Protection of trees in construction sites

E nemzeti szabványt a Magyar Szabványügyi Testület a nemzeti szabványosításról szóló 1995. évi XXVIII. törvény alapján tette közzé. A szabvány alkalmazása előtt győződjön meg arról, hogy módosították vagy helyettesítették-e, nincs-e visszavonva, vagy műszaki tartalmú jogszabály hivatkozik-e rá.

A szabvány alkalmazása a törvény 6. § (1) bekezdése alapján önkéntes. Az önkéntesség választási lehetőséget biztosít a szabvány alkalmazása vagy mellőzése tekintetében. A szabvány közmegegyezéssel elfogadott műszaki dokumentum, amelynek révén általánosan elismert megoldás érhető el.

Ha a szabvány alkalmazását dokumentumban hivatkozva önként vállalja, akkor a hivatkozás vonatkozásában a szabvány alkalmazása kötelező.

Ha a törvény 6. § (2) bekezdése értelmében műszaki tartalmú jogszabály hivatkozik vagy utal e szabványra, akkor e szabvány alkalmazása esetén vélelmezni kell, hogy érvényesülnek azok a jogszabályokban meghatározott alapvető követelmények, amelyekre e szabvány vonatkozik. A szabványtól való eltérés esetén megkövetelhető annak igazolása, hogy a választott megoldás is megfelel a jogszabályi követelményeknek.

A szabványnak való megfelelés akkor valósul meg, ha változtatás nélkül érvényesülnek az előírásai. Ezt a szabványra hivatkozva kell igazolni.

ICS 65.020.40

Hivatkozási szám: MSZ 12042:2023

© MAGYAR SZABVÁNYÜGYI TESTÜLET

(31 oldal)

Minden jog fenntartva, ideértve a címlapot, a sokszorosítás (nyomatás, fénymásolás, elektronikai vagy más eljárás), a terjesztés, valamint a fordítás jogát is.



Árktégória: R

A szabvány szerzői jogi védelem alatt áll, részben vagy egészben felhasználása nélkül másolni, sokszorosítani, forgalmazni, árusítani vagy bármilyen egyéb módon terjesztetni, közzéadni tilos; ezek végzése jogszabálysértő magatartás, amelynek összes következményét a jogszabályi felelősnek kell viselnie.

POK 2026



Mivel hasonlítottam össze?

Magyar Favédelmi szabvány
MSZ 12042:2023

Brit favédelmi szabvány
BS:5837



BS 5837:2012



Licensed copy, Individual user, Company, Version correct as of 11.04.2012, (c) The British

Trees in relation to design, demolition and construction – Recommendations

NO COPYING WITHOUT BSI PERMISSION EXCEPT AS PERMITTED BY COPYRIGHT LAW

raising standards worldwide™





Mivel hasonlítottam össze?

Magyar Favédelmi szabvány
MSZ 12042:2023

Brit favédelmi szabvány
BS:5837

Amerikai szabvány
ANSI 300 - part 6



Licensed copy. Individual user. Company. Version correct as of 11.04.2012. (c) The British

NO C

rai.

ANSI A300 (Part 5)-2012. Management of Trees and Shrubs During Site Planning, Site Development, and Construction, a Revision of ANSI A300 (Part 5)-2005

American National Standard

ANSI A300 (Part 5)-2012
Revision of ANSI A300 (Part 5)-2005

*for Tree Care Operations –
Tree, Shrub, and Other Woody Plant
Management – Standard Practices
(Management of Trees and Shrubs During Site
Planning, Site Development, and Construction)*





Mivel hasonlítottam össze?

Magyar Favédelmi szabvány
MSZ 12042:2023

Brit favédelmi szabvány
BS:5837

Amerikai szabvány
ANSI 300 - part 6

Európai Unió
Tree Protection Standard



Licensed copy. Individual user. Company. Version carried as of 11.04.2012. (c) The British

ANSI A300 (Part 5)-2012. Management of Trees and Shrubs
During Site Planning, Site Development, and Construction. A Revision of ANSI A300 (Part 5)-2005

TREE

PROTECTION

European Tree Protection Standard



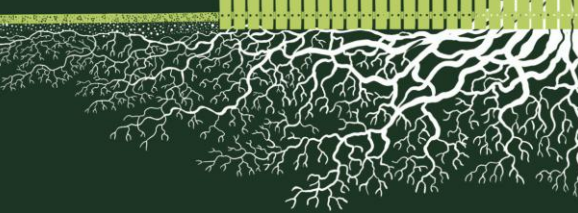
TEMPORARY STRUCTURES



BUILDING



LANDSCAPE CONSTRUCTION



European
Arboricultural
Standards

NO C

rai.



Legfőbb eltérések

Különbséget tesz ajánlott (should) és kötelező (shall) közt

52.10 shall: As used in this standard denotes a mandatory requirement.

52.11 should: As used in this standard denotes an advisory recommendation.





Legfőbb eltérések

Hivatkozik más szabványokra, mint faültetési, faápolási,





Legfőbb eltérések

Nem ír elő pontos végzettséget!

3.3 arboriculturist

person who has, through relevant education, training and experience, gained expertise in the field of trees in relation to construction

3.4 **competent person**

person who has training and experience relevant to the matter being addressed and an understanding of the requirements of the particular task being approached

NOTE A competent person is expected to be able to advise on the best means by which the recommendations of this British Standard may be implemented.

Tegnap hallhattuk – kellő jogszabályi háttérrel rendelkezni ehhez!





Legfőbb eltérések

A STRUKTÚRA!

ANSI 300

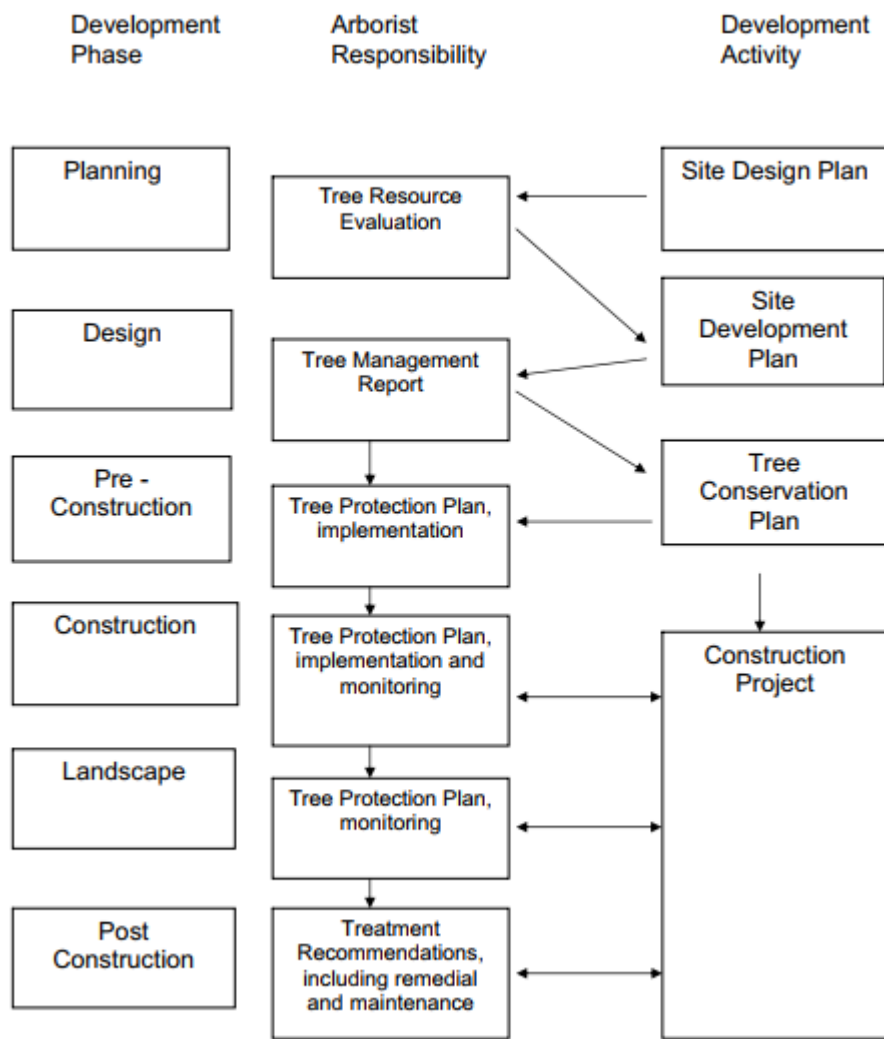




Figure 1 The design and construction process and tree care

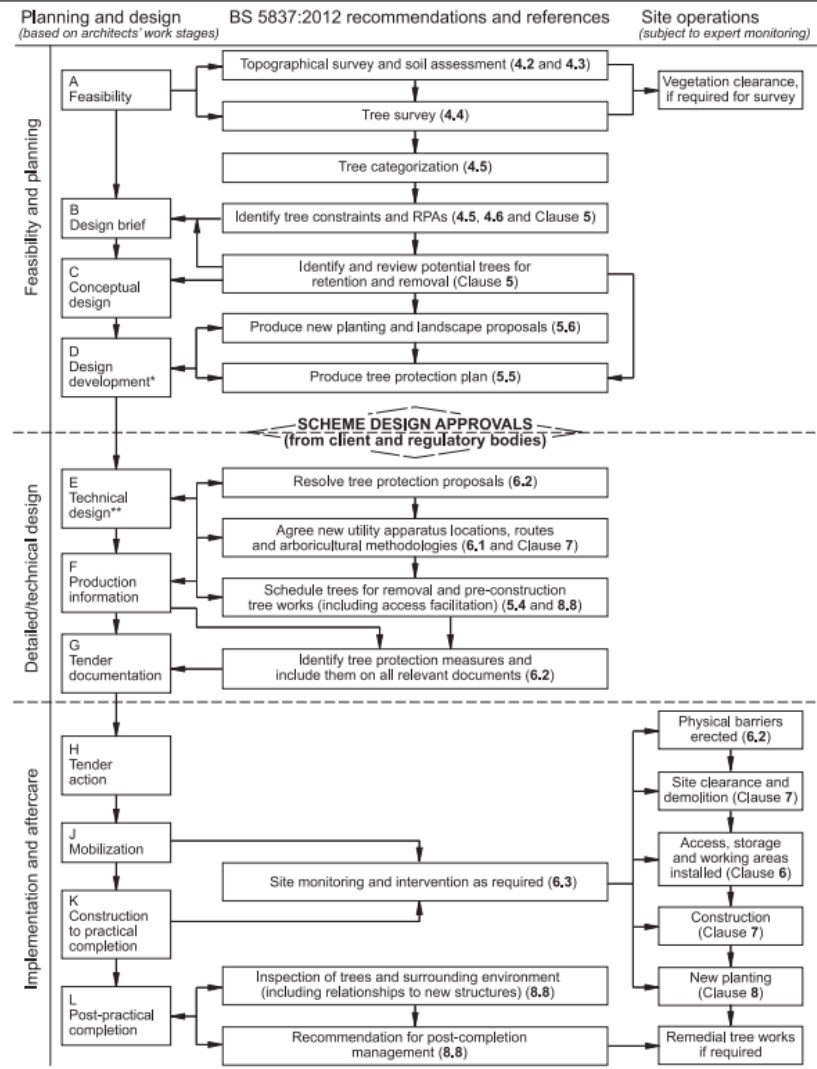
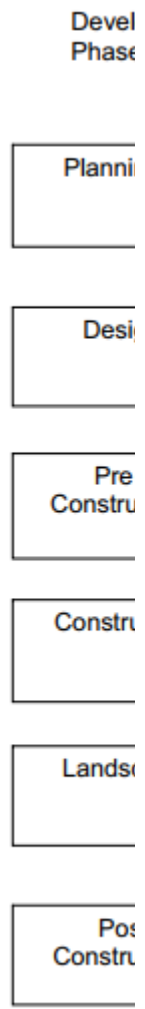


Legfőbb eltérések

A STRUKTÚRA!

ANSI 300

BS:5837



* The design development stage D in particular is an iterative process, responding to and resolving constraints as they emerge but, once completed, there needs to be a high level of certainty for proposed outcomes.
 ** See Commentary on Clause 6.





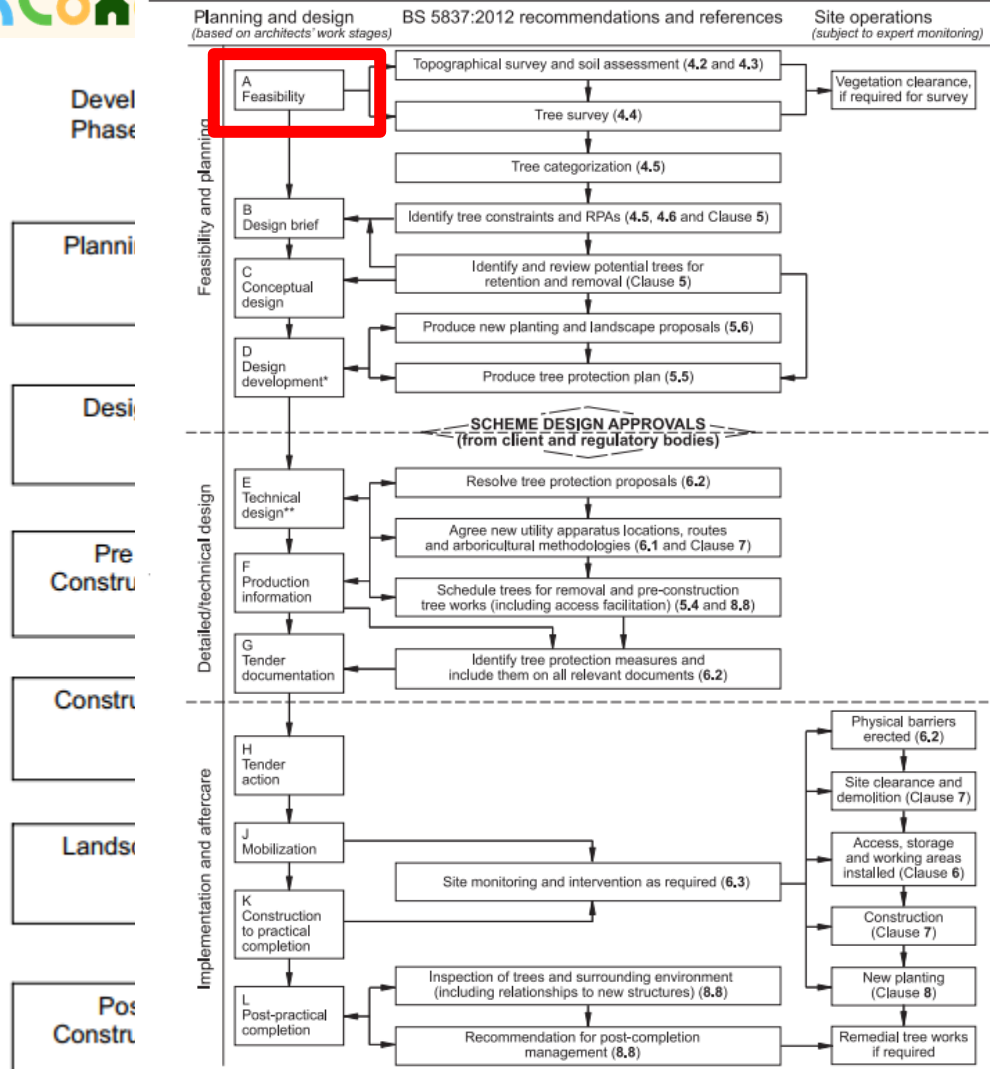
Legfőbb eltérések

A STRUKTÚRA!

ANSI 300

BS:5837

Figure 1 The design and construction process and tree care



* The design development stage D in particular is an iterative process, responding to and resolving constraints as they emerge but, once completed, there needs to be a high level of certainty for proposed outcomes.
 ** See Commentary on Clause 6.



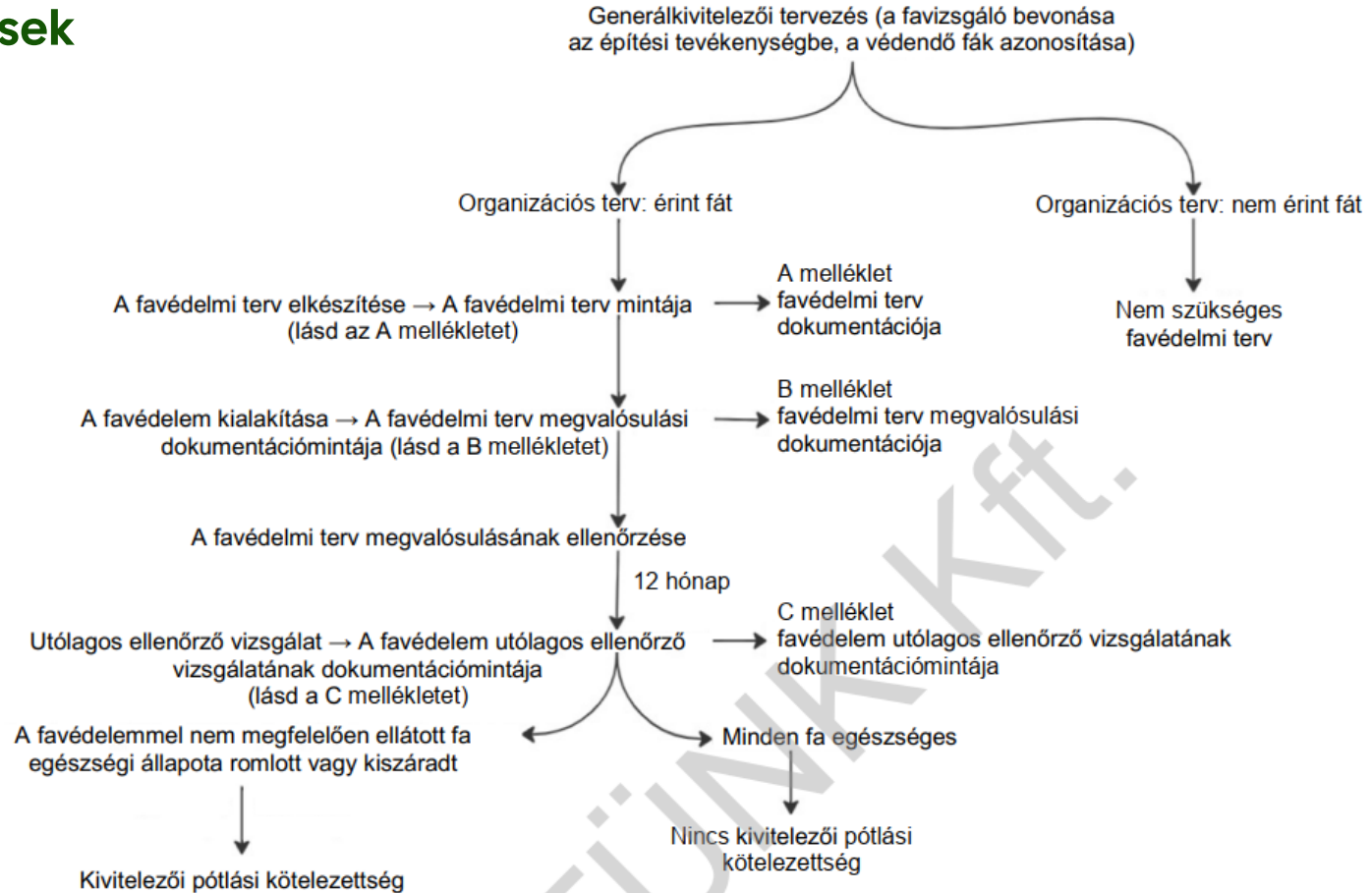
Legfőbb eltérések

A STRUKTÚRA!

ANSI 300

BS:5837

MSZ:12042



2. ábra: A favédelmi terv folyamatábrája





Legfőbb eltérések

Eltérő védelmizóna méretek és megkötések – jellemzően nagyobbak





Legfőbb eltérések

Fák felmérése és kategorizálása



Table 1 Cascade chart for tree quality assessment

Category and definition	Criteria (including subcategories where appropriate)			Identification on plan
Trees unsuitable for retention (see Note)				
Category U Those in such a condition that they cannot realistically be retained as living trees in the context of the current land use for longer than 10 years	<ul style="list-style-type: none"> Trees that have a serious, irremediable, structural defect, such that their early loss is expected due to collapse, including those that will become unviable after removal of other category U trees (e.g. where, for whatever reason, the loss of companion shelter cannot be mitigated by pruning) Trees that are dead or are showing signs of significant, immediate, and irreversible overall decline Trees infected with pathogens of significance to the health and/or safety of other trees nearby, or very low quality trees suppressing adjacent trees of better quality <p><i>NOTE</i> Category U trees can have existing or potential conservation value which it might be desirable to preserve; see 4.5.7.</p>			See Table 2
	1 Mainly arboricultural qualities	2 Mainly landscape qualities	3 Mainly cultural values, including conservation	
Trees to be considered for retention				
Category A Trees of high quality with an estimated remaining life expectancy of at least 40 years	Trees that are particularly good examples of their species, especially if rare or unusual; or those that are essential components of groups or formal or semi-formal arboricultural features (e.g. the dominant and/or principal trees within an avenue)	Trees, groups or woodlands of particular visual importance as arboricultural and/or landscape features	Trees, groups or woodlands of significant conservation, historical, commemorative or other value (e.g. veteran trees or wood-pasture)	See Table 2
Category B Trees of moderate quality with an estimated remaining life expectancy of at least 20 years	Trees that might be included in category A, but are downgraded because of impaired condition (e.g. presence of significant though remediable defects, including unsympathetic past management and storm damage), such that they are unlikely to be suitable for retention for beyond 40 years; or trees lacking the special quality necessary to merit the category A designation	Trees present in numbers, usually growing as groups or woodlands, such that they attract a higher collective rating than they might as individuals; or trees occurring as collectives but situated so as to make little visual contribution to the wider locality	Trees with material conservation or other cultural value	See Table 2
Category C Trees of low quality with an estimated remaining life expectancy of at least 10 years, or young trees with a stem diameter below 150 mm	Unremarkable trees of very limited merit or such impaired condition that they do not qualify in higher categories	Trees present in groups or woodlands, but without this conferring on them significantly greater collective landscape value; and/or trees offering low or only temporary/transient landscape benefits	Trees with no material conservation or other cultural value	See Table 2



Legfőbb eltérések

És még sok más:

Utánkövetés

Értesítési és dokumentálási kötelezettségek károk, eltérések esetén

Feladat és Felelősségi körök

Ezeket a szabványokat forgatni rácsodálkozás: **Jé, ezt így is lehet? :O**





Miként kéne újragondolni a mi szabványunkat?

A magyar szabvány struktúrája némileg hasonlít a külföldi szabványokéra, azonban kifejezetten kivitelezési központú.

Előírásainak köre és módja, elvrendszere mind-mind bővítésre és pontosításra szorul.

Ez nem feltétlenül jelenti a műszaki paraméterek megszabását, sőt, inkább az előírások céljainak meghatározása volna fontos.





Miként kéne újragondolni a mi szabványunkat?

Kerüljön meghatározásra egy, a hazai gyakorlathoz és engedélyezési eljárásokhoz illeszkedő felépítés és struktúra. Meg kell fogalmazni, hogy milyen tervi szinten a faállomány milyen szintű ismerete szükséges.

A jól elkülöníthető feladatok esetében minden esetben kerüljön meghatározásra, hogy mi az adott feladat célja, ki(k) készíti(k).





Miként kéne újragondolni a mi szabványunkat?

- **Építési terület**
- **Organizációs terület / terv**
- **Favédelmet tervező személy/személyek köre, azokkal szemben támasztott elvárások, feladataik és felelőségük köre**
- **Kötelező tartalmi elemek köre**
- **Javasolt tartalmi elemek köre**
- **Gyökérmanagement eszközök, technológiák (akár általánosságban, akár valamilyen rendszer szerinti kategorizálásban)**
- **Favizsgálat**
- **Kezelési javaslat**
- **Hatásvizsgálat**
- **Favédelmi intézkedés**
- **Favédelmi terv**
- **Favédelmi zónák**
- **Statikai védőzóna**
- **Csurgózóna**
- **Favédelmi zóna**
- **Faápolási napló**
- **Fafelmérés / fakataszter**
- **Érintettségvizsgálat**





Miként kéne újragondolni a mi szabványunkat?

Kommunikációs feladatok meghatározása!

Fák megtarthatósági kategorizálásának módszerének kidolgozása.

Hatásvizsgálati szempontok kibővítése.

Utókövetési és dokumentációs feladatok meghatározása





Köszönöm a megtisztelő figyelmet





FEBRUÁRI SZAKMAI NAPOK 2026

